

# Zündstoff

FB VI



[www.InfoINI.de](http://www.InfoINI.de)



# **Zündstoff**

**Über- und leben am Fachbereich VI der TFH**

**Informationsbroschüre des FSR VI**

**Wintersemester 2008/2009**

© 2002 - 2008 Fachschaftsrat des FB VI „Informatik und Medien“ der TFH-Berlin

Version: Wintersemester 2008/2009  
Letzte Änderung: 28.10.2008  
Druck: AStA der TFH-Berlin <[info@asta-tfh-berlin.de](mailto:info@asta-tfh-berlin.de)>

Webseite: <http://www.InfolNI.de>  
E-Mail: [fsrvi@tfh-berlin.de](mailto:fsrvi@tfh-berlin.de)

Autoren:

Martin Baum <[martin.baum@tfh-berlin.de](mailto:martin.baum@tfh-berlin.de)>  
Marco Kraus <[tfh@kraus.tk](mailto:tfh@kraus.tk)>  
Franziska Häger <[franzi\\_haeger@web.de](mailto:franzi_haeger@web.de)>  
Christian Herholz <[herholz@gmx.com](mailto:herholz@gmx.com)>  
René Böhnke <[rboehnke@web.de](mailto:rboehnke@web.de)>  
Katrin Klimat <[katili@gmx.net](mailto:katili@gmx.net)>  
Andreas Köppke <[infoini@gmx.de](mailto:infoini@gmx.de)>  
Holger Herrlich <[holgerherrlich-fsr@arcor.de](mailto:holgerherrlich-fsr@arcor.de)>  
Jan-Peter Siedler <[jp.siedler@freenet.de](mailto:jp.siedler@freenet.de)>

<b>Willkommen an der TFH!</b>	<b>6</b>
<b>Der Campus</b>	<b>7</b>
<b>Studieren an der TFH Berlin</b>	<b>8</b>
Die Fachbereiche (FB) der TFH	8
Studiengänge des FB VI	8
Semesterablauf Wintersemester 2008/2009	8
Einteilung in Züge und Gruppen	9
Semesterwochenstunden (SWS)	9
Der Stundenplan	10
Pflichtvorlesungen	10
Allgemeinwissenschaftliche Fächer (AW-Fächer)	10
Kurse belegen	12
Onlinebelegung	13
Kurse abschließen	13
Anerkennung von Studienleistungen	14
Studiendokumentation	15
Professoren	15
Lehrkraftnews	15
<b>Von Studis für Studis</b>	<b>16</b>
Lernhilfesammlung	16
Studentenparties	16
Jobs	17
<b>Studentenwerk</b>	<b>18</b>
Mensa & Cafeteria	18
<b>TFH-Einrichtungen</b>	<b>19</b>
Hochschulrechenzentrum (HRZ)	19
Bibliothek	19
Kostenlose Microsoft-Lizenzen (MSDN AA)	20
Hochschulsport	20
<b>Hochschulpolitik</b>	<b>22</b>
Fachschaftsrat VI	22
Weitere Gremien der Studierendenschaft	24
Gremien des Fachbereichs	24
Weitere Gremien der TFH	26
Wahlen an der TFH	27
<b>Wichtige Adressen und Anlaufstellen</b>	<b>29</b>
TFH	29
Fachbereich VI	33
Studienfachberater im FB VI	34
Studierendenschaft	36
Studentenwerk Berlin	37
<b>Notizen</b>	<b>38</b>

Liebe Studentin,  
Lieber Student,

## Willkommen an der TFH!

Ein ganz herzliches Hallo und Willkommen im Namen der Fachschaft des Fachbereichs VI. Du hältst den "Zündstoff", ein kleines Heft voller wichtiger Tipps und Informationen für deinen erfolgreichen Start ins Studentenleben in den Händen.

Falls du nach den nächsten Seiten geballten Wissens und Fakten noch Fragen hast, kannst du uns natürlich gerne jederzeit per E-Mail, über unsere Webseite oder persönlich im INI-Raum B030 erreichen.

Du bist Student/-in des Fachbereichs VI „Informatik & Medien“. Einem der größten Fachbereiche der TFH Berlin. Scheue dich nicht deine Meinungen und Anregungen laut zu äußern. Wir tun das ja auch.

Nun aber viel Spaß beim Lesen.

Dein Fachschaftsrat des FB VI

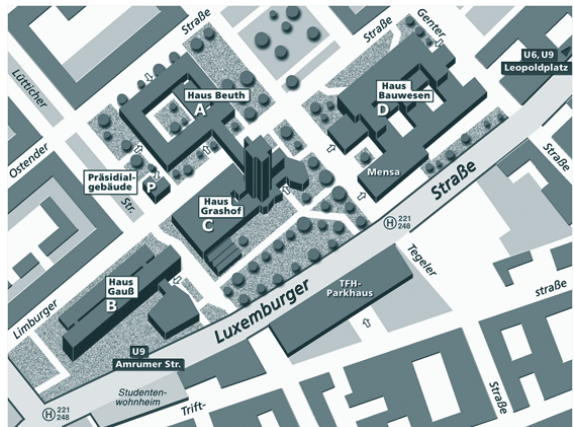


## Der Campus

Der Campus der TFH besteht aus vier großen Gebäuden. Im Zentrum steht das *Haus Grashof (C)*. Dahinter, durch eine Brücke mit diesem verbunden, befindet sich das altherwürdige *Haus Beuth (A)*. Rechts davon steht das *Haus Bauwesen (D)*; nach links geht es zum *Haus Gauß (B)*.

Das **Haus Beuth (A)** beherbergt die Naturwissenschaften (Fachbereich II). Du wirst dort eventuell ein paar Mathematikvorlesungen haben.

Im **Haus Gauß (B)** wirst du dich hauptsächlich aufhalten. Hier ist sowohl der Faschäftsraum (INI-Raum, B030) als auch das Fachbereichssekretariat (B129/131).



Bereits von weitem gut zu sehen: Das Haus mit dem „Campustower“ – **Haus Grashof (C)**. Neben dem für große Festveranstaltungen genutzten Beuth-Saal befinden sich hier die Studienverwaltung (C133-138), die zentrale Studienberatung (C103) und die studentische Arbeitsvermittlung „effektiv“ (C129).

Im **Haus Bauwesen (D)** gibt es einige Softwarelabore. Außerdem befinden sich hier die vom Studentenwerk Berlin betriebene Mensa und eine Cafeteria, ferner die Bibliothek und das Copy-Center, welches umfangreiche und kostengünstige Kopier-, Druck- und Bindedienste anbietet.

An der südlichen Ecke des Hauses Beuth befindet sich das **Präsidiälggebäude**, in dem die Hochschulleitung untergebracht ist. Wer es versäumt hat seine Semestergebühren rechtzeitig zu überweisen, kann das hier in der TFH-Kasse nachholen.

Neben diesen zentralen Gebäuden gibt es noch Außenstellen in der See- und Kurfürstenstraße, mit denen der Fachbereich 6 aber nichts zu tun hat.

## Studieren an der TFH Berlin

### Die Fachbereiche (FB) der TFH

FB I	Wirtschafts- und Gesellschaftswissenschaften	
FB II	Mathematik, Physik, Chemie	
FB III	Bauingenieur- und Geoinformationswesen	
FB IV	Architektur und Gebäudetechnik	
FB V	Life Sciences and Technology	
<i>FB VI</i>	<i>Informatik und Medien</i>	← das sind wir :-)
FB VII	Elektrotechnik und Feinwerktechnik	
FB VIII	Maschinenbau, Verfahrens- und Umwelttechnik	

### Studiengänge des FB VI

Druck- und Medientechnik	BA / MA
Technische Informatik	BA
Embedded Systems	MA
Medieninformatik (Präsenz)	BA / MA
Medieninformatik (Online)	BA / MA
Medizinische Informatik	MA

(BA = Bachelor, MA = Master)

### Semesterablauf Wintersemester 2008/2009

Vorlesungsbeginn Höhere Semester:	Mo	22.09.2008
Vorlesungsbeginn Erstsemester:	Mi	01.10.2008
Beginn der AWE-Kurse	Mo	06.10.2008
Ende der Belegfrist:	Mi	15.10.2008
...		
Vorlesungsfrei:	Fr	03.10.2008
Vorlesungsfrei:		22.12.2008 – 04.01.2009
...		
Vorlesungsende:	Sa	14.02.2009
Semesterende:	Di	31.03.2009



## Einteilung in Züge und Gruppen

Anders als an Universitäten gibt es an der TFH keine Vorlesungen im eigentlichen Sinne, sondern seminaristischen Unterricht. Ein wesentlicher Unterschied hierbei ist, dass es keine überfüllten Hörsäle mit hunderten und mehr Studierenden gibt. Eine „Vorlesung“ an der TFH ist für maximal 44 Studentinnen und Studenten ausgelegt. Übersteigt die Anzahl der Studierenden diese Grenze, wird das Semester in Züge unterteilt, da nun jeder Kurs doppelt angeboten werden muss, um allen Studentinnen und Studenten die Möglichkeit zu geben, diesen Kurs belegen zu können. Um eine gleichmäßige Verteilung auf die Kurse zu erreichen, gibt es folgendes einfache Verfahren: Alle Studierenden mit einer geraden Matrikelnummer (endet mit 0, 2, 4, 6 oder 8) werden dem 1. Zug, die mit ungerader (endet folgerichtig mit 1, 3, 5, 7 oder 9) dem 2. Zug zugeordnet.

Bei diesem Vorgehen handelt es sich jedoch mehr um eine Richtlinie, wirklich darauf geachtet wird nur wenn es eine starke ungleichmäßige Verteilung gibt. Und dann auch nur für den jeweiligen Kurs. Du bist also nicht zwingend an einen Zug gebunden, sondern kannst Kurse aus dem ersten und dem zweiten Zug mischen, Kurse aus höheren Semestern vorholen, oder – was oft nicht so schön ist – Kurse aus früheren Semestern nachholen.

Ähnlich ist die Aufteilung auch für die Übungen. Die meisten Labore sind für maximal 22 Studierende eingerichtet. Deshalb wird ein Zug nochmals in Gruppen unterteilt (Gruppe a und Gruppe b). Die Einteilung in die Gruppen erfolgt meistens durch die Wahl des entsprechenden Übungsblockes bei der Belegung, manchmal aber auch durch den Dozenten in der ersten der Übung zugehörigen Vorlesung. Und auch hier gilt: Ein Wechsel ist in den meisten Fällen möglich – einfach mit dem Prof reden.

## Semesterwochenstunden (SWS)

Im Studium wird die Vorlesungsdauer in Semesterwochenstunden (SWS) angegeben. Eine Semesterwochenstunde entspricht einer Unterrichtsstunde von 45 Minuten pro Woche für die Dauer eines Semesters.

Die Kurse an der TFH sind in Blöcke zu je zwei SWS organisiert.

## **Der Stundenplan**

Die aktuellen Stundenpläne findet ihr auf der TFH-Homepage unter [www.tfh-berlin.de/vrp/](http://www.tfh-berlin.de/vrp/). Dort könnt ihr euch den entsprechenden Plan nach Auswahl des Studiengangs und -semesters anzeigen lassen und als PDF herunterladen. Hältst du dich an diese Vorgabe, ist sogar ein Abschluss innerhalb der Regelstudienzeit möglich. Schwierigkeiten ergeben sich oft dann, wenn du (aus welchen Gründen auch immer) an deinem Stundenplan selbst „herumbasteln“ musst.

## **Pflichtvorlesungen**

Pflichtvorlesungen sind Kurse bzw. Module, die für einen erfolgreichen Abschluss deines Studiums zwingend erforderlich sind. Zu jedem Studiengang gibt es ein sogen. Modulhandbuch (Abrufbar über die TFH-Homepage). Darin sind alle Pflichtmodule hinsichtlich Inhalts, Lernziele, Prüfungsformen, Zeitaufwands usw. beschrieben. Hast du ein Pflichtmodul „endgültig nicht bestanden“ (d.h. Zeitablauf nach vier Semestern oder den dritten Prüfungsversuch nicht bestanden) kannst du dein Studium nicht mehr abschließen und wirst exmatrikuliert oder musst den Studiengang wechseln.

## **Allgemeinwissenschaftliche Fächer (AW-Fächer)**

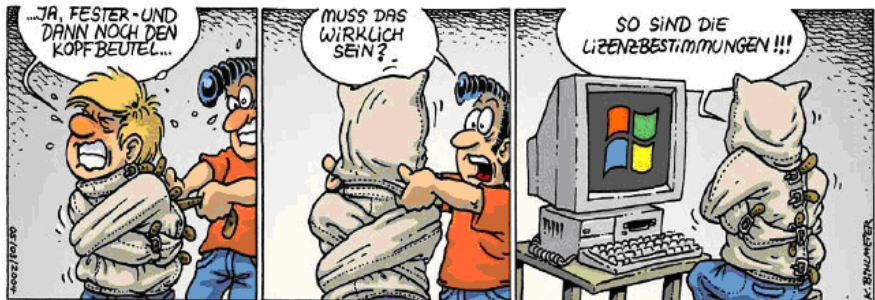
Neben den Pflichtvorlesungen gibt es eine Art Wahlfächer, die so genannten AW-Fächer. Wie viele davon und in welchem Semester du diese Fächer belegen musst, steht im Studienplan deines Studiengangs. In der Medieninformatik beispielsweise sind 2 (SU) + 2 (Ü) Semesterwochenstunden für AW-Kurse für das sechste Semester eingeplant. Dass heißt, im sechsten Semester ist die Anzahl der Kurse so ausgelegt, dass du bequem Zeit für die beiden AW-Kurse hast. Oder anders ausgedrückt: Der Zeitaufwand für die beiden AW-Kurse ist in das sechste Semester eingerechnet. Es steht dir natürlich frei, schon früher AW-Kurse zu belegen, ist aber nicht unbedingt erforderlich.

Die Belegung eines AW-Kurses gilt für ein Semester, genau wie bei anderen Kursen auch. Es gelten die gleichen Prüfungszeiten (erster / zweiter Prüfungszeitraum) und Regelungen was die Prüfungsversuche (3) und den Zeitablauf (4 Semester) angeht. Allerdings ist es bei AW-Kursen nicht so kritisch, wenn du einen "endgültig nicht bestanden" hast. Anders als bei Pflichtmodulen musst du dann nicht den Studiengang wechseln oder wirst exmatrikuliert.

AW-Kurse kannst du so viele belegen, wie du möchtest, auch außerhalb des festgelegten Semesters. Für dein Studium ist es wichtig, Fächer mit mindestens so vielen SWS zu belegen wie im Studienplan vorgeschrieben. In dem Beispiel aus der Medieninformatik bedeutet das konkret, es muss mindestens ein Kurs der als Vorlesung (SU) und einer der als Übung ausgeschrieben ist, belegt werden. Sind diese Mindestanforderungen erfüllt, bekommst du die Credits gutgeschrieben. Belegst du mehrere Kurse, zählt jeweils der mit der besten Note.

Die Listen mit den AW-Kursen findest du auf den gleichen Seiten, wie deinen Stundenplan ([www.tfh-berlin.de/vrp/](http://www.tfh-berlin.de/vrp/)). Du musst im Menü auf der linken Seite "AW-Liste" statt "Stundenplan" auswählen.

Einige AW-Kurse sind sehr beliebt und somit völlig überlaufen. Andere hingegen bleiben eher leer. In überfüllten Kursen springen aber oft auch einige Studenten nach der ersten Woche wieder ab. Da solltest du einfach hartnäckig und freundlich bleiben. In manchen Fällen werden auch Überhanglisten angelegt, in die du dich eintragen solltest, sodass ein weiterer Kurs eröffnet werden kann. Das ist aber nicht die Regel.



## Kurse belegen

Der Stundenplan an Hochschulen ist nicht so streng wie an Schulen. Du kannst dir deinen Stundenplan bis zu einem gewissen Grad selbst zusammenstellen. Idealerweise richtest du dich dabei nach dem vorgeschlagenen Stundenplan. Zu Beginn eines jeden Semesters gibt es eine vierwöchige Frist, in der du dich entscheiden musst, welche Kurse du während des nächsten halben Jahres besuchen möchtest – die Belegfrist. Dabei gilt es folgendes zu beachten:

1. In einem Semester müssen Kurse im Gesamtwert von mindestens 10 Credits belegt und an den Abschlussprüfungen teilgenommen werden.
2. Der selbe Kurs darf nicht doppelt belegt werden. Eine Doppelbelegung führt automatisch zur Streichung. Wird zum Beispiel Programmieren I von zwei verschiedenen Professoren angeboten, darfst du nicht beide Kurse im gleichen Semester belegen, sondern musst dich für einen entscheiden.
3. Alle Studentinnen und Studenten haben einen Anspruch darauf, Kurse, die laut Studienplan in ihrem Fachsemester stattfinden, belegen zu können. Das bedeutet Vor- und Nachholer müssen sich den "regulären Studierenden" unterordnen, diese haben bei der Belegung Vorrang.
4. Ist ein Kurs voll, kann bei entsprechender Nachfrage ein Antrag auf Eröffnung eines weiteren Kurses gestellt werden. Einen Vordruck dazu findest du in der AStA-Zeitschrift „Die Antwort“.
5. Eine Belegung ist nicht endgültig. Innerhalb der Belegungsfrist kannst du jede Belegung auch problemlos wieder zurücknehmen (streichen).
6. Eine Belegung gilt immer für genau ein Semester.

Mit dem Belegen teilst du der TFH mit, dass du diesen Kurs besuchen möchtest. Du hast dann das Recht am Ende des Semesters eine Klausur zu schreiben, musst aber nicht.

Ab dem Semester des ersten Belegens eines Kurses, hast du vier Semester (das aktuelle und die drei darauf folgenden) Zeit, den Kurs erfolgreich zu bestehen. Merke dir deshalb gut, welche Kurse du wann belegt hast. Schaffst du es nämlich nicht innerhalb der vorgeschriebenen vier Semester, hast du diesen Kurs „endgültig nicht bestanden“.

Diese Frist verlängert sich um:

- \* Urlaubssemester
- \* Semester, in denen das Modul nicht angeboten wurde
- \* Semester, in denen Praxisphasen durchgeführt wurden
- \* Zeiten, in denen du nicht immatrikuliert warst

## Onlinebelegung

Seit dem Sommersemester 2008 werden Kurse an der TFH online belegt. Die Webanwendung dafür erreichst du unter <http://www.tfh-berlin.de/193/> Die benötigten Zugangsdaten ergeben sich wie folgt:

Benutzername: sMatrikelnummer (z.B. s798765)  
Passwort: Matrikelnummer und Geburtsdatum (ttmmjjjj)  
(z.B. 79876529021987)

Da diese Daten leicht zu erraten sind und es auf der Welt nicht nur gute Menschen gibt, empfehlen wir dir dringend das Passwort nach der ersten Anmeldung zu ändern.

Bei Schwierigkeiten und Problemen stehen für den Zeitraum der Belegfrist Studierende im Haus Grashof in Raum B07 zur Verfügung.

☎: 4504-5007  
⌚: Mo, Di, Do, Fr 10:00 – 15:00 Uhr  
Mi 13:00 – 18:00 Uhr

## Kurse abschließen

Ist gar nicht schwer. Du setzt dich zum Ende des Semesters in den Prüfungsraum, bekommst die Klausur und schreibst dann 90 Minuten daran, bis sie hoffentlich gut oder sehr gut ist. Abschreiben ist verboten und Reden mit dem Nachbarn meistens auch. Aber nun das Wichtige: Musst du die Klausur schreiben, wenn du dich eingeklebt hast? Nein! Wie schon erwähnt, hast du eine Frist von vier Semestern Zeit um einen Kurs erfolgreich zu bestehen. Weiterhin stehen dir drei Versuche zur Verfügung eine ausreichende Note (4,0) zu erzielen. In einem Fach, das du bereits bestanden hast, kannst du keine Klausur mehr schreiben. Ein Verbessern der Note ist somit nicht möglich.

In jedem Semester gibt es zwei Prüfungszeiträumen in denen Klausuren geschrieben werden. Der erste liegt am Ende des Semesters, der zweite liegt am Ende der darauf folgenden vorlesungsfreien Zeit.

An der TFH werden die Klausuren in der Regel eine Woche nach dem Klausurtermin korrigiert zurückgegeben. Die korrigierten Klausuren sind Dokumente. Sie allein weisen die erbrachte Leistung nach. Schau sie dir deshalb am Rückgabetermin genau an! Später sind Änderungen, nicht mehr möglich. Und nicht selten kommt es vor, dass beim Zusammenrechnen der Punktzahl der eine oder andere verloren ging. Das ist besonders kritisch, wenn sich dadurch eine schlechtere Note ergibt.

Kurz zusammengefasst: Drei Versuche in maximal vier Semestern. Schaffst du das nicht, hast du keine Chance mehr dein Studium abzuschließen und wirst exmatrikuliert, oder musst den Studiengang wechseln (in dem kein äquivalenter Kurs Pflicht ist).

## **Anerkennung von Studienleistungen**

Wechselst du von einer anderen Hochschule oder hast vorher schon in einem ähnlichen Studiengang studiert, sodass du Studienleistungen vorzuweisen hast, kannst du dir diese anerkennen lassen. Die Anträge dazu gibt es bei der Studienverwaltung im Haus Grashof.

Nützlich sind zum Nachweis der Inhalte ausführliche Studiennachweise der alten Hochschule. Du kannst aber auch selbst Hinweise zu den Inhalten geben.

Für die Anerkennung von Studienleistungen sind die jeweiligen Studienfachberater deines Studienganges zuständig. Einreichen musst du die Unterlagen aber samt Antrag in der Studienverwaltung.

Ebenfalls sind Anerkennungen von erbrachten Leistungen innerhalb der TFH möglich. Wenn du zum Beispiel einen Kurs aus einem anderen Studiengang besucht und erfolgreich abgeschlossen hast, besteht die Möglichkeit dir die Note für einen Kurs aus deinem Studiengang „gutschreiben“ zu lassen – vorausgesetzt die vermittelten Inhalte sind die selben.

## Studiendokumentation

Scheine für bestandene Kurse gibt es keine. Am Ende eines jeden Semesters bekommst du von der Studienverwaltung automatisch eine so genannte Studiendokumentation zugeschickt. Dieses Blatt ist aber eher ein Infoblatt und nur für wenige Zwecke wirklich von Nöten (z.B. BAföG, Zulassung zum Praktikum und der Abschlussarbeit) und hat nicht den Stellenwert eines Zeugnisses.

Kontrolliere aber auf jeden Fall, ob die Noten richtig in das System übernommen wurde. Hier kommt es öfters zu Fehlern seitens des Prüfungsamtes.

## Professoren

In den Vorlesungen und Übungen wirst du von Dozenten gelehrt. Dozent ist ein Überbegriff für Professoren und Lehrbeauftragte.

Lehrbeauftragte kommen von außen und sind TFH-fremd. Oft haben sie neben dieser Lehrtätigkeit auch noch einen regulären Job. Sie sind meistens keine richtigen Professoren, sondern nur für ein bestimmtes Fachgebiet „berufene“ Personen. Manchmal lehren sie nur ein Semester an der TFH. Einige (leider) auch mehrere Semester.

Wir werden oft nach der Qualität der einzelnen Dozenten und unseren Erfahrungen mit ihnen befragt. Darauf hin haben wir eine Professorenrangliste auf [www.infoini.de](http://www.infoini.de) eingerichtet.

## Lehrkraftnews

Unser Fachbereich stellt eine Art Newsletter zu Verfügung, über den Benachrichtigung über wichtige Ereignisse bezüglich Lehrkräfte (Krankheit, Ausfall) oder des Fachbereichs allgemein verbreitet werden. Großer Vorteil hierbei: Es können Nachrichten speziell zu einzelnen Lehrkräften abonniert werden.

: <http://fb6.tfh-berlin.de/verwaltung/lehrkraftnews/>

# Von Studis für Studis

## Lernhilfesammlung

DIE Möglichkeiten eine gute Note zu bekommen ist, sich auf eine Klausur gut vorzubereiten. Neben dem Skript des Dozenten und seinen Übungen, sind zu diesem Zweck besonders die alten Klausuren dieses Dozenten besonders empfehlenswert.

Auf unserer Homepage [www.infoini.de](http://www.infoini.de) gibt es einen Bereich mit dem Namen "Lernhilfesammlung". Dort hast du als TFH-Student Zugriff. Du musst dich einfach mit deinem HRZ-Account ausweisen.

Dort sind Klausuren, Übungsaufgaben und teilweise auch Skripte vergangener Semester zusammengetragen. Die Lernhilfen sind nach Studiengang, Kursen, Dozent und Erscheinungsjahr geordnet. Vor Allem die Klausuren vermitteln einen guten Eindruck über den Stil des Dozenten und seinen Erwartungen.

Diese Sammlung lebt davon, dass viele Studenten Ihre Klausuren dort hinterlegen. Deshalb bitten wir auch dich, uns deine Klausuren zu diesem Zweck zur Verfügung zu stellen. Es muss nicht immer die absolut perfekte Klausur sein. Auch Arbeiten die nicht so gut benotet wurden, helfen Anderen bei der Vorbereitung.

Hast du keinen Möglichkeit deine Klausuren einzuscannen und selbst hochzuladen, helfen wir dir im INI-Raum mit unserem Flachbettscanner gerne weiter. Selbstverständlich werden deine persönlichen Angaben aus den Dateien entfernt bevor sie veröffentlicht werden.

## Studentenparties

Wir sind jung, locker und gut drauf – Studenten eben. Da gehören auch Studentenparties dazu. Neben den vielen kleineren Parties, die meist mit Flyern auf dem Campus angekündigt werden, gibt es auch die "großen" offiziellen Feiern. Dazu gehört die Semesterhalbzeitparty (nach der Hälfte des Semesters, wann sonst), die Semesterabschlussparty und im Sommer das große Hoffest vom AStA. Nicht zu vergessen ist noch die Party bei den Optikern. Diese steigt einmal pro Semester in der Außenstelle der TFH, in der Kurfürstenstraße, und ist der absolute Geheimtipp!



Auch bei uns im Fachbereich gibt es in jedem Semester eine größere Feier. Im Sommer das mittlerweile schon legendäre Haus-Gauß-Fest und im Winter eine Weihnachtsfeier.

Solche Parties zu veranstalten, ist nicht einfach. Hier können die Fachbereiche zeigen, wie gut sie miteinander arbeiten. Ein kleiner Kern von uns engagiert sich an jeder Party, oft fehlt es uns jedoch an Helfern. Fühle dich so frei und mach mit.

## Jobs

Viele Studierende sind darauf angewiesen neben dem Studium zu arbeiten. Jobs gibt es an der TFH an vielen Stellen. Oft bieten Labore und die Studienverwaltung Stellen als studentischer Mitarbeiter an. Auch am schwarzen Brett unseres Fachbereichssekretariates werden ab und an Stellen ausgeschrieben. Zu Beginn des Sommersemesters sucht auch der ASTA Leute für Rechts- und BAföG-Beratung, Netzwerkbetreuung und die Fahrradwerkstatt.

Darüber hinaus gibt es „effektiv“ – eine studentische Jobvermittlung. Diese vermittelt kurzfristige und einfache manchmal auch etwas besser bezahlte Jobs. Dafür behalten sie dann 1-2% von deinem Verdienst als Honorar ein.

Und nicht zuletzt findest du manchmal auch Jobangebote an unserer Pinnwand vorm Raum B030 im Haus Gauß.



## Studentenwerk

### Mensa & Cafeteria

Die Cafeteria befindet sich im rechten Teil des Haus Bauwesen (an der Luxemburger Straße) im Erdgeschoss. Im Sommer kann man schön draußen sitzen und den Blick auf die Hauptstraße genießen. Es gibt auch warme Speisen, jedoch erreichen sie bei weitem nicht die Qualität der Mensa. Von daher vielleicht doch lieber nur 'nen Kaffee und ein Stück Kuchen nehmen.

Unsere Mensa soll eine der besten in Deutschland sein (Platz 3 im Mensaranking 2002, Platz 7 im Ranking 2003). Zu finden ist die Mensa im Haus Bauwesen. Im Erdgeschoß befindet sich die Cafeteria und wenn man die Treppe nach oben geht, steht man in der Mensa.

Bezahlt wird sowohl in der Mensa als auch in der Cafeteria mit einer Geldkarte – der MensaCard (enthält einen RFID-Chip). Die Karte erhält man für einen Pfand von 1,50 Euro an den Kassen. Guthaben lässt sich auf die Karte an den Automaten im Mensafoyer oder direkt an den Kassen aufladen. Eine Barzahlung ist zwar möglich, allerdings nur mit einem Preisaufschlag von 10%. Ebenfalls einen Preisaufschlag gibt es wenn man seinen Studierendenausweis nicht vorzeigt, da dann automatisch die Preise für TFH-Angestellte berechnet werden.

An der TFH-Mensa gibt es eine Richtlinie, dass die Geldkarte nicht an der Kasse aufgeladen werden soll um unnötige Verzögerungen gerade zu Stoßzeiten zu vermeiden. Oft hilft aber etwas Freundlichkeit und die netten Damen kommen einem entgegen.

Da die MensaCard vom Studentenwerk Berlin unterhalten wird, kannst du auch in den Mensen anderer Berliner Hochschulen damit bezahlen (kulinarischer Tipp: die TU-Mensa).

Sowohl die Mensa, als auch die Cafeteria haben in der vorlesungsfreien Zeit eingeschränkt geöffnet.

## TFH-Einrichtungen

### Hochschulrechenzentrum (HRZ)

Das HRZ vergibt für jeden immatrikulierten Studenten einen TFH-weiten Account für das Netzwerk der Hochschule – den HRZ-Account. Mit ihm öffnet sich dir das TFH-eigene WLAN, die Rechner vieler Labore werden zugänglich und auch die Rechner in unserem INI-Raum. Benutzernamen und Passwörter, die diesen HRZ-Account ausmachen, hast du mit deiner Immatrikulation auf einem gesonderten A4-Blatt bekommen.

Außerdem stellt dir das HRZ eine eigene E-Mailadresse (matrikelnummer@tfh-berlin.de) und etwas Webspace zur Verfügung. Für die E-Mailadresse lässt sich ein Alias (z.B. dein.name@tfh-berlin.de) und eine Umleitung auf ein anderes Postfach beantragen.

: <http://www.tfh-berlin.de/hrz/>

: <http://webmail.tfh-berlin.de/>

Um den Webspace nutzen zu können muss man dem HRZ Bescheid geben, dass man das will.

: <http://www.tfh-berlin.de/709/>

Wie schon erwähnt, ist auch die Nutzung des TFH-WLAN (OpenNetV2) mit diesem Account möglich. Man loggt sich per DHCP dort ein. Es ist nicht verschlüsselt!

### Bibliothek

Die Campusbibliothek ist etwas versteckt im Haus Bauwesen, Raum E14. Der Eingang befindet sich in dem Teilbereich hinter der Pförtnerloge rechts von der großen Glasfassade – eine einfache Tür mit unscheinbarem hellblauem Schild mit der Aufschrift: "Bibliothek".

Ausgeliehen wird mit Hilfe des Studierendenausweises. Eine Fristverlängerung kann auch per Telefon oder E-Mail erfolgen.

## Kostenlose Microsoft-Lizenzen (MSDN AA)

Studierende des Fachbereiches VI können kostenlos eine Reihe von Microsoft-Software bekommen. Ansprechpartner ist Herr Prof. Rauchfuß: freitags 12:00 – 14:00 Uhr, Raum B223a, Haus Gauß

: <http://fb6.tfh-berlin.de/text/spezial/software/>

: <http://msdn40.e-academy.com/tfhh/>

Außerdem gibt es eine Zusammenarbeit mit Apple und der Aktion „Apple on Campus“.

: <http://www.tfh-berlin.de/~dmt/studiengang/AoC/>

## Hochschulsport

Studenten verbringen viel Zeit mit Lernen, dem Anfertigen von Ausarbeitungen oder dem erstellen von Projekten. An ausreichende Bewegung wird dabei oft nicht gedacht und irgendwann gehen sie zwischen alten Pizzaüberresten und Zigarettenqualm ein.

Damit dies nicht passiert, bietet die Zentraleinrichtung Hochschulsport (ZEH) ein umfangreiches Sportangebot u.a. im Ballsport, Kampfsport, Tanzsport, Fitness & Gymnastik, Wasser- und Frauensport.

Dort triffst du viele nette Leute, die gerne mit dir zusammen spielen, segeln oder tanzen. Viele Angebote kosten vergleichsweise wenig Geld und sind in einem kleinen Heftchen, das überall an der TFH ausliegt, aufgeführt.

: <http://public.tfh-berlin.de/~zehsport/>

**[page fault at nonpaged area]**

## Hochschulpolitik

Wir hoffen, dass dir dieses kleine Heft bisher bereits viele nützliche Dinge verständlich vermitteln konnte. Dieser Abschnitt soll nun dazu dienen vorzustellen, wer „wir“ sind, was „wir“ machen und welchen Platz „wir“ in dem großen Ganzen, das sich TFH nennt einnehmen und wen es außer „wir“ (uns) noch gibt.

Um jedoch zum „Wir“ zu kommen, fangen wir zunächst beim „Du“ an.

Du bist Student oder Studentin an der TFH Berlin und studierst im Fachbereich VI „Informatik und Medien“ einen der neun dort angebotenen Studiengänge. Du und knapp 1600 weitere Studierende, die einen Studiengang im Fachbereich VI absolvieren, bildet somit die **Fachschaft (FS)** des Fachbereiches.

In solch einer Gruppe wie sie die Fachschaft bildet, wäre es doch nun sinnvoll, Vertreter zu bestimmen, die Erfahrungen im Studieren haben, mit den Abläufen an der Hochschule vertraut sind, sich bei Problemen derer annehmen und den Anderen bei Fragen und Schwierigkeiten sowohl beratend als auch handelnd zur Seite stehen. Und genau das wird auch gemacht. Einmal im Jahr wählt die gesamte Fachschaft aus ihrer Mitte elf Vertreter, die den **Fachschaftsrat (FSR)** bilden – das sind „wir“.

### Fachschaftsrat VI

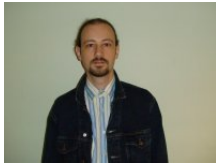
Wir sind demnach so etwas wie früher in der Schule die SMV. Wir sind die Guten. ;-) Wir sind fast immer dein erster Ansprechpartner bei Problemen und Fragen. Des Weiteren betreuen wir den INI-Raum (B030, Haus Gauß), geben dieses Erstsemesterheft für heraus, betreuen die studentischen Webseiten auf [www.infoini.de](http://www.infoini.de), veranstalten ab und an kleine Feiern und Veranstaltungen, pflegen die Lernhilfesammlung, sind Ansprechpartner bei Fragen zur Hochschulpolitik, helfen bei Problemen mit Dozenten und geben dir unsere Erfahrungen weiter.

Wenn du also nicht weiter weißt, dann traue dich und steck' die Nase in den INI-Raum. Oder komm einfach so auf einen Kaffee vorbei. Der INI-Raum befindet sich im Erdgeschoss des Hauses Gauß im Raum B030.

Auch neue Mitglieder und Unterstützer werden ständig gesucht und gebraucht. Beim Mitwirken offizieller TFH Veranstaltungen, für die Organisation und Durchführung von Feiern oder die Betreuung des INI-Raumes.

INI steht für *initiativ*. Zeige auch du Initiative! Melde dich einfach und mach mit! Natürlich auch gerne Studenten aus unteren Semestern.

Der FSR besteht zurzeit aus folgenden Personen:



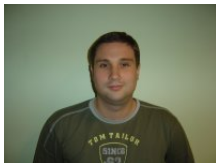
Holger Herrlich  
Vorsitzender



Alexander Fuchs



Katrin Klimat



Andreas Köppe  
stellv. Vorsitzender



Oliver Limprich



Maurice Heinrich



Jan-Peter Siedler  
Finanzer



Matthias Struck



Peter Busse



Daniel Tarrach  
stellv. Finanzer



Oliver Marielle Pimi



Kay Schink  
Web-Admin

## Weitere Gremien der Studierendenschaft

Die Interessen der Studierendenschaft werden hochschulweit durch das **Studierendenparlament (StuPa)** vertreten. Es setzt sich aus maximal 30 Studierende der TFH zusammen. Das StuPa trifft Entscheidungen in allen Angelegenheiten, die die Studierenden betreffen und beschließt deren Haushaltsplan. Zudem wählt, kontrolliert und entlastet es die Mitglieder des AStA.

Das StuPa ist neben der Vollversammlung das höchste beschließende Organ der Studierendenschaft und wird einmal jährlich von allen Studierenden durch eine Listenwahl gewählt.

Die „laufenden Geschäfte“ der Studierendenschaft werden durch den **Allgemeinen Studierendenausschuss (AStA)** geführt. Er stellt gewissermaßen die studentische "Regierung" oder auch die eigentliche Studierendenvertretung im engeren Sinne dar. Die Anzahl der Mitglieder ist nicht fest geregelt. Die Aufgaben des AStA liegen unter anderem in der Koordinierung und Sicherstellung der studentischen Interessenvertretung innerhalb der Hochschule und der Zusammenarbeit mit ASten anderer Hochschulen.

Um Mitglied im AStA zu werden muss man sich für ein Referat (Themengebiet) beim StuPa bewerben. Dieses wählt die Referenten jeweils für ein Jahr. Für AStA-Referats-Tätigkeiten gibt es eine Aufwandsentschädigung von 150,00 Euro pro Referat.

## Gremien des Fachbereichs

Genau wie auf der studentischen Seite gibt es auf der Hochschulseite organisatorische Strukturen.

Der Fachbereich wird vom **Fachbereichsrat (FBR)** geleitet. Er ist das höchste beschlussfassende Organ des Fachbereichs. Der FBR besteht aus fünf Professoren, zwei Studierenden, einem akademischen und einem sonstigen Mitarbeiter der TFH.

Dem FBR obliegt innerhalb des Fachbereichs die Koordinierung von Lehre und Forschung, inklusive Personalentscheidungen. Vorsitzender des FBR und somit Leiter des Fachbereiches ist der Dekan; sein Stellvertreter der Prodekan.



Da im Fachbereich sehr vielfältige und umfangreiche Aufgaben auflaufen, stehen dem FBR Kommissionen und Ausschüsse zur Seite, welche Beschlussvorlagen und Entscheidungshilfen zu bestimmten Themengebieten erarbeiten. Folgende Kommissionen arbeiten für den FBR:

***Ausbildungskommissionen (pro Studiengang; 6 Studenten)***

Sie bereiten die für Lehre und studentische Belange betreffenden Entscheidungen vor. Dazu zählen u.a. auch die Erarbeitung von Studiendokumenten, wie Studien- und Prüfungsordnungen, Vorschläge über die Verteilung von Mitteln für Lehraufträge und Exkursionen sowie Maßnahmen der Studienreform.

***Prüfungsausschüsse (pro Studiengang; 1 Student)***

Der Prüfungsausschuss ist im Prinzip für alles zuständig, was mit Prüfungen zu tun hat. Er entscheidet über die Verlängerung von Fristen. Zudem sorgt er für die ordnungsgemäße Durchführung der Prüfungen und entscheidet über Widersprüche gegen im Prüfungsverfahren getroffene Entscheidungen; und befasst sich mit allen anderen Anträgen bezüglich der Prüfungsordnungen oder Prüfungen.

***Berufungskommissionen (für jede Berufung eine; 1 Student)***

Sie haben die Aufgabe, aus den Bewerbern um eine ausgeschriebene Professorenstelle geeignete Kandidaten auszuwählen. Die Auswahl der Bewerber, die letztendlich berufen werden sollen, geschieht durch Sichtung der Bewerbungsunterlagen und Einladung von geeignet erscheinenden Kandidaten zu Vorträgen vor der Kommission.

Jeder Studierende hat die Möglichkeit, sich in eine oder mehrere der Kommission wählen zu lassen. Hier bietet sich die Möglichkeit, einmal eine andere Seite der Professorenschaft kennenzulernen und tatsächlich mitzudiskutieren. Leider sind die Kommissionen aus studentischer Sicht stark unterbesetzt. Das ist bedauerlich, denn so können keine Interessen der Studierenden in die Entscheidungsfindung mit einfließen.

Wenn du Interesse hast dich in einem dieser Bereiche zu engagieren, sprich mit uns. Wir beraten dich gerne.

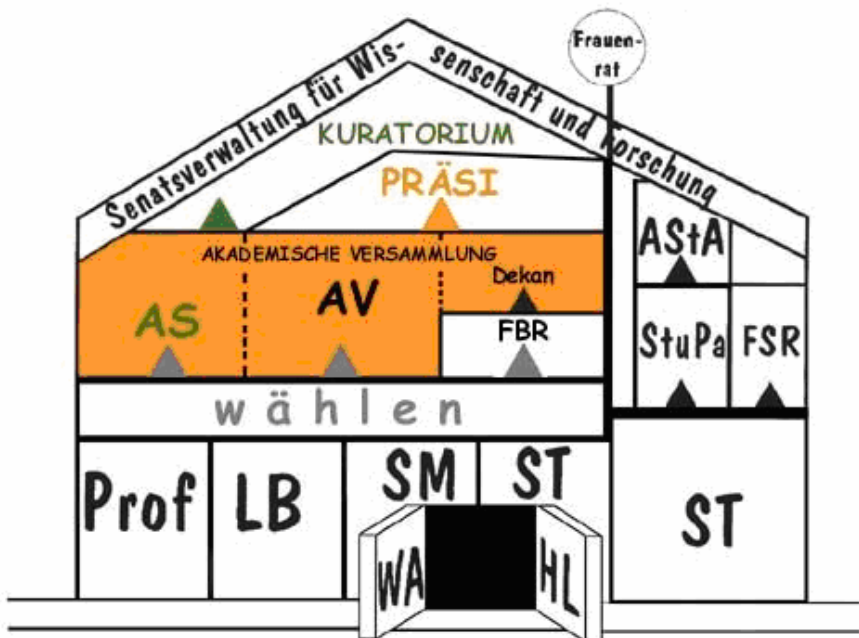
## Weitere Gremien der TFH

Neben den zuvor genannten Gremien gibt es noch weiter zum Teil sehr mächtige wie beispielsweise den **Akademischen Senat** und das **Kuratorium**. Diese hier und jetzt vorzustellen und zu beschreiben wäre jedoch zu umfangreich.

Wenn du mehr über das spannende Thema Hochschulpolitik wissen möchtest, empfehlen wir dir das Infoheft „Gremiengebäude der TFH“ das der AStA herausgebracht hat. Außerdem findest du weiterführende Informationen zum Thema auf unserer Homepage.

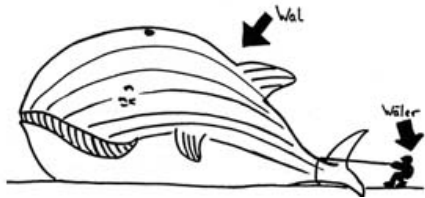
: <http://infoini.tfh-berlin.de/infoini/index.php?id=137>

Und selbstverständlich beantworten wir vom FSR dir deine Fragen auch gerne persönlich.



## Wahlen an der TFH

Die Wahlen zu den Gremien an der TFH finden jährlich im Dezember statt. Die Studierenden wählen ihre Vertreter jährlich für alle Gremien. Die anderen Mitglieder der Hochschule immer im Wechsel Fachbereichsrat und zentrale Gremien.



Die Wahltermine werden vom Zentralen Wahlvorstand festgelegt.

### **Amtszeiten**

Die Amtszeiten für Studierende betragen an der TFH in allen Gremien 1 Jahr. Für alle anderen Mitglieder der Hochschule 2 Jahre.

### **Die Wahlart**

Die Mitglieder der zentralen Organe und der Fachbereichsräte werden in personalisierter Verhältniswahl gewählt. Briefwahl ist zulässig. Die Sitzzuweisung erfolgt nach dem [Hare-Niemeyer-Verfahren](#).

### **Die Wahllokale**

In jedem Fachbereich wird ein Wahllokal eingerichtet. Die Festlegung der Öffnungszeiten und die Durchführung der Wahl obliegen dem jeweiligen Wahlvorstand.

Die Mitglieder des Lokalen Wahlvorstand werden durch den Fachbereichsrat ernannt.

Wir hoffen, es ist uns mit diesem Heft gelungen, dir viele wichtige Informationen verständlich zu vermitteln und dir somit den Einstieg in dein Studium zu erleichtern. Lob, Kritik und Verbesserungsvorschläge sind ausdrücklich erwünscht.

Wir freuen uns auf deinen Besuch bei uns im INI-Raum.

Dein Fachschaftsrat

## Wichtige Adressen und Anlaufstellen

### TFH

#### Studienverwaltung (Immatrikulations- und Prüfungsamt)

...zuständig für die verwaltungstechnische Abwicklung der Einschreibung, Rückmeldung und Exmatrikulation. Gibt außerdem Auskünfte über alle damit zusammenhängenden Probleme. Weiterhin Erstellung von Studienbescheinigungen und Zweitschriften.

Haus Grashof, Raum C136-138  
für FB VI: Herr Paul, Raum C134

☎: 4504-2263                      ✉: [pauls@tfh-berlin.de](mailto:pauls@tfh-berlin.de)  
💻: <http://www.tfh-berlin.de/57/>

Öffnungszeiten:

Montag	09:00 – 13:00 Uhr
Mittwoch	13:00 – 17:00 Uhr
Donnerstag	09:00 – 13:00 Uhr

#### Zentrale Studienberatung

...für alle Fragen zum und ums Studium.

Haus Grashof, Raum C103

☎: 4504-2020                      ✉: [studienberatung@tfh-berlin.de](mailto:studienberatung@tfh-berlin.de)  
💻: <http://www.tfh-berlin.de/studienberatung/>

persönliche Beratung:

Montag	10:00 – 12:00 Uhr
Mittwoch	16:00 – 18:00 Uhr

telefonische Beratung:

Dienstag	13:00 – 15:00 Uhr
Freitag	10:00 – 12:00 Uhr

## Beauftragte für Studierende mit Behinderung

...für Fragen zu Zulassung, nötige Nachteilsausgleiche, bauliche oder organisatorische Maßnahmen, zu Fehlzeiten, Prüfungsbedingungen, Wohnungssuche, Integrationshilfen, Kontakte zu anderen Studierenden mit oder ohne Behinderung und mehr.

Katja Barth  
Haus Grashof, Raum C105

☎: 4504-2666                      ✉: [katja.barth@tfh-berlin.de](mailto:katja.barth@tfh-berlin.de)  
💻: <http://www.tfh-berlin.de/studieren-mit-behinderung/>

## Betreuung für ausländische Studierende

...kümmert sich um kleinere oder größere Problemen, im Zusammenhang mit Studium und auch dem Leben in Berlin: Behörden, Polizei, Wohnung, Studiensituation usw.

Prof. Dr. Gudrun Kammasch  
Haus Gauß, Raum B015

☎: 4504-2354                      ✉: [kammasch@tfh-berlin.de](mailto:kammasch@tfh-berlin.de)  
💻: <http://www1.tfh-berlin.de/allgemeines/ausl/index.htm>

Sprechstunde (auch telefonisch):  
Donnerstag                      10:00 – 12:00 (nur in der Vorlesungszeit)

## Frauen- und Gleichstellungsbüro

...Förderung der Chancengleichheit für Frauen. Hilft beim Studieren und Arbeiten mit Kind. Unterstützt das Projekt „Familienorientierte Gestaltung von Studiengängen“.

Haus Grashof, Raum B107

☎: 4504-2393                      ✉: [buero\\_f@tfh-berlin.de](mailto:buero_f@tfh-berlin.de)  
💻: [http://public.tfh-berlin.de/~buero\\_f/](http://public.tfh-berlin.de/~buero_f/)  
<http://www.tfh-berlin.de/frauen/>

## Akademisches Auslandsamt der TFH Berlin / International Center

... Information zum Studium oder zum Praktikum im Ausland. Betreuung Studierende aus dem Ausland, die im Rahmen eines Austauschprogramms nach Deutschland kommen.

Haus Bauwesen, Raum K30 und K31  
Eingang an der Limburger Straße

☎: 4504-2950                      ✉: [ausland@tfh-berlin.de](mailto:ausland@tfh-berlin.de)  
💻: <http://www.tfh-berlin.de/ausland/>  
⌚: Dienstag u. Donnerstag 10:00 – 12:00 Uhr

## Career Service

...unterstützt bei der Karriereplanung und bei einem erfolgreichen Einstieg in das Berufsleben. Organisiert Workshops und Infoveranstaltungen.

Katja Weltin  
Haus Grashof, Raum C141

☎: 4504-2818                      ✉: [career@tfh-berlin.de](mailto:career@tfh-berlin.de)  
💻: <http://www.tfh-berlin.de/career/>

## Campusbibliothek

...stellt für das Studium relevante Literatur zur Verfügung, bietet diverse Datenbanken, Zeitschriften in gedruckter und in elektronischer Form, E-Books, einen Multimediaplatz, Leseplätze, Rechercheplätze und vieles mehr.

Haus Bauwesen, Raum D014

☎: 4504-2507                      ✉: ---  
💻: <http://www.tfh-berlin.de/bibliothek/>  
⌚: Montag – Freitag              9:00 – 21:00 Uhr  
    9:00 – 15:00 Uhr (vorlesungsfreie Zeit)

## Copy-Center

...bietet vielfältige Kopier-, Druck- und Bindedienste zu einem günstigen Preis an

Haus Bauwesen, Obergeschoss  
am Besten über die Außentreppe am Haupteingang

☎: 4504-2229

✉: [muenze@tfh-berlin.de](mailto:muenze@tfh-berlin.de)

🌐: <http://www1.tfh-berlin.de/intern/verwaltung/copyshop/welcome.htm>

### Öffnungszeiten

Montag – Donnerstag	08:00 – 13:00 Uhr 14:00 – 15:00 Uhr
Freitag	08:00 – 12:30 Uhr

## Zenraleinrichtung Hochschulsport (ZEH)

...bietet ein umfangreiches Sportangebot u.a. im Ballsport, Kampfsport, Tanzsport, Fitness & Gymnastik, Wasser- und Frauensport.

Haus Beuth, Raum A029-034

☎: 4504-2205

✉: [zehsport@tfh-berlin.de](mailto:zehsport@tfh-berlin.de)

🌐: <http://public.tfh-berlin.de/~zehsport/>

### Sprechzeiten:

Dienstag – Donnerstag	09:30 – 12:30 Uhr 13:00 – 15:30 Uhr
-----------------------	--



## Fachbereich VI

### Dekan (Leiter des Fachbereiches)

Prof. Dr.-Ing. René Görlich  
Haus Gauß, Raum B129

☎: 4504-2304                      ✉: [goerlich@tfh-berlin.de](mailto:goerlich@tfh-berlin.de)  
💻: <http://public.tfh-berlin.de/~goerlich/>  
🕒: donnerstags 12:00 – 13:30 Uhr

### Prodekan (stellv. Dekan)

Prof. Dr. Sebastian von Klinski  
Haus Gauß, Raum B115

☎: 4504-2859                      ✉: [klinski@tfh-berlin.de](mailto:klinski@tfh-berlin.de)  
💻: <http://public.tfh-berlin.de/~klinski/>  
🕒: freitags 10:00 – 11:30 Uhr

### Sekretariat/Dekanat

Haus Gauß, Raum B129/131

☎: 4504-2013                      ✉: [fb06@tfh-berlin.de](mailto:fb06@tfh-berlin.de)  
💻: <http://fb6.tfh-berlin.de>  
🕒: Dienstag – Freitag                      9:30 – 12:30 Uhr

## Studienfachberater im FB VI

Der Studienfachberater steht für die individuelle fachbezogene Studienberatung (Gestaltung und Durchführung deines Studiums und Prüfungen), sowie Anerkennung der bisher andernorts oder in einem anderen Studiengang erbrachten Studienleistungen.

### Medieninformatik

Herr Prof. Dr. Targo Pavlista  
Haus Gauß, Raum B114

☎: 4504-2066                      ✉: [pavlista@tfh-berlin.de](mailto:pavlista@tfh-berlin.de)  
💻: <http://prof.tfh-berlin.de/pavlista/>  
🕒: mittwochs 13:45 – 14:15 Uhr

### Technische Informatik und Embedded Systems

Herr Prof. Helmut Keutner  
Haus Gauß, Raum B214

☎: 4504-2341                      ✉: [keu@gmx.de](mailto:keu@gmx.de)  
💻: [http://public.tfh-berlin.de/~msr/person-keutner\\_fr.htm](http://public.tfh-berlin.de/~msr/person-keutner_fr.htm)  
🕒: dienstags ab 14:30 Uhr

### Druck- u. Medientechnik

Herr Prof. Dr. Siegfried Schwarze  
Haus Gauß, Raum B109

☎: 4504-5109                      ✉: [schwarze@tfh-berlin.de](mailto:schwarze@tfh-berlin.de)  
💻: <http://vf30.tfh-berlin.de/dmt/bewerberprof4.html>  
🕒: nach Vereinbarung

## Medieninformatik Online

Frau Prof. Dr. Petra Sauer  
Haus Bauwesen, Raum D139a

☎: 4504-2691

✉: [sauer@tfh-berlin.de](mailto:sauer@tfh-berlin.de)

💻: <http://public.tfh-berlin.de/~sauer/>

🕒: freitags 14:00 – 15:00 Uhr

## Medizinische Informatik

Herr Prof. Dr. Volkmar Miszalok  
Haus Gauß, Raum B124

☎: 4504-2319

✉: [prof@miszalok.de](mailto:prof@miszalok.de)

💻: <http://www.miszalok.de/>

🕒: ---

## **Studierendenschaft**

### **Studierendenparlament (StuPa)**

zu erreichen über den AStA (Messagegebäude, Raum ME03)

☎: 4504-2525      ✉: [stupa@tfh-berlin.de](mailto:stupa@tfh-berlin.de)  
💻: <http://www.tfh-berlin.de/~stupa/>

### **Allgemeiner Studierendenausschuss (AStA)**

Messagegebäude, Raum ME03 (hinter der Cafeteria)

☎: 4504-2525      ✉: [info@asta-tfh-berlin.de](mailto:info@asta-tfh-berlin.de)  
💻: <http://www.tfh-berlin.de/~asta/>

### **Fachschaftsrat VI (FSR)**

Haus Gauß, Raum B030

☎: 4504-2318      ✉: [fsrvi@tfh-berlin.de](mailto:fsrvi@tfh-berlin.de)  
💻: <http://www.infoini.de/>

## Studentenwerk Berlin

...ist im Auftrag des Landes Berlin für die soziale, gesundheitliche, wirtschaftliche und kulturelle Betreuung der Studierenden in Berlin zuständig.

Hardenbergstraße 34, 10623 Berlin

☎: 93939-70                      ✉: [info@studentenwerk-berlin.de](mailto:info@studentenwerk-berlin.de)  
💻: <http://www.studentenwerk-berlin.de/>  
🕒: Montag – Freitag              08:00 – 18:00 Uhr

## Mensa

Haus Bauwesen, 1. Stock (über der Cafeteria)

☎: 93939-7480                      ✉: ---  
💻: <http://www.studentenwerk-berlin.de/>  
🕒: Montag – Freitag              11:00 – 14:15 Uhr

## Cafeteria

Haus Bauwesen, Erdgeschoss an der Luxemburger Straße

☎: 93939-7480                      ✉: ---  
💻: <http://www.studentenwerk-berlin.de/>  
🕒: Montag – Freitag              07:30 – 16:45 Uhr

## Kindertagesstätte der TFH

Kindertagesstätte Triftstraße  
"House of Nations"  
Triftstraße 67  
13353 Berlin

☎: 93939-8490                      ✉: [a.morandi@studentenwerk-berlin.de](mailto:a.morandi@studentenwerk-berlin.de)  
💻: <http://www.tfh-berlin.de/kita/>  
🕒: Dienstag                      13:30 – 15:00 Uhr

## **Notizen**



**EOF**